



## Omavalvontasuunnitelman raportointi 3/2024

### Toimiala

Mehiläinen julkiset terveystalvelut

Mehiläinen Koti- ja hoitajapalvelut

Henkilökohtaisen avun palvelu

Kotiin tuotettava vammaispalvelu

Kotihoito ikääntyville ja lapsiperheille

Kotihoidon tukipalvelut

Hoitajasijaistus

### Raportin sisältö

Raportti koostuu Mehiläinen Koti- ja hoitajapalvelujen omavalvontasuunnitelmassa määritetyistä osa-alueista. Näitä osa-alueita seuraamalla ja parantamalla voidaan varmistaa onnistuminen laadukkaiden ja turvallisten palveluiden tuottamisessa.

Omavalvontasuunnitelmassa seurattavia osa-alueita ovat mm.:

- Henkilöstö
- Toimitilat, laitteet ja tarvikkeet
- Lääkehoito
- Riskien ja epäkohtien tunnistaminen ja korjaavat toimenpiteet
- Potilasyhteyshenkilötyö
- Potilasasiakirjat ja henkilötietojen käsittely
- Potilan osallistumisen vahvistaminen ja muistutusten käsittely
- Omavalvonnan seurannan toteutuminen ja arviointi

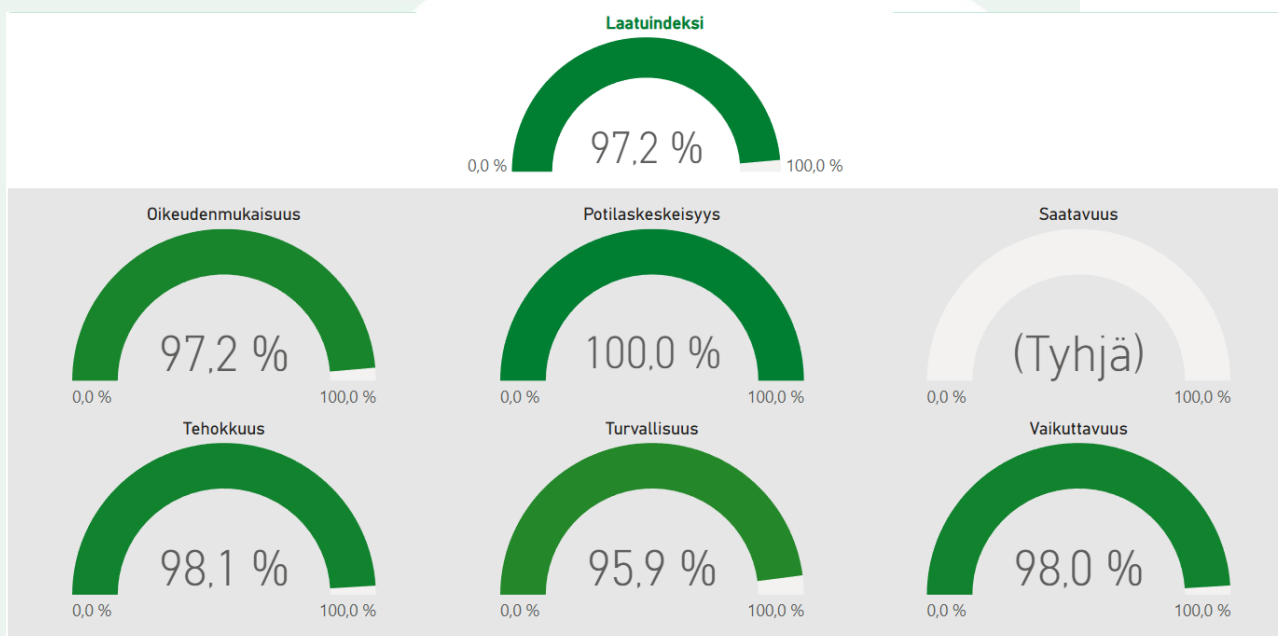
### Vuoden 2024 3. kolmanneksen havainnot ja toimenpiteet

#### Omavalvonnan seurannan toteutuminen ja arviointi:

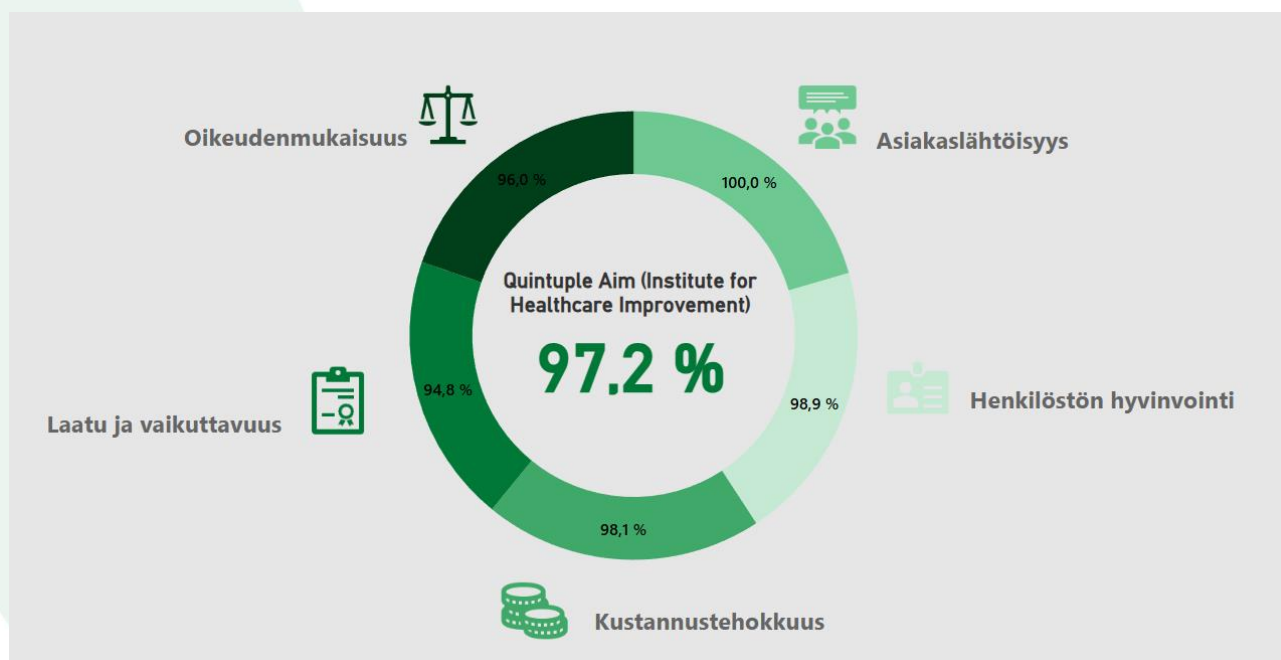
Omavalvonnan toteutumista on seurattu omavalvontakyselyn, omavalvontakäyntien, esihenkilöinen osaamisen kartoitusten sekä hyvinvointialueiden tekemien valvontakäyntien avulla.

Omavalvontaa kartoittava omavalvontakysely ajalta syyskuu-joulukuu 2024 toteutettiin tammikuun 2025 aikana. Siihen vastasi alueelliset palvelupisteet seuraavasti: kotihoito 100%, tukipalvelut 100%, kotiin tuotettavat vammaispalvelut 100%. henkilökohtainen apu 100% sekä hoitajasijaistus 100 % yksiköistä. Aiemman raportin alhaisempien vastausprosenttien perusteella korjattiin vastaaja - rakennetta siten, että asetettiin tavoitteeksi 100 % kaikkien alueellisten palvelupisteiden osalta. Muutoksella päästiin asetettuun tavoitteeseen. Omavalvontakyselyn vastausten perusteella tehdään tarvittaessa kontakteja ja tarkastuksia toimintayksiköihin.

Lisäksi joulukuussa 2024 toteutettiin johdon omavalvontakysely, jossa jokaisen palvelulinjan päällikkö- ja johtotaso vastasivat kyselyyn oman linjan osalta. Omavalvontakyselyjen tuloksia käydään läpi säännöllisissä kokouksissa ja niissä esiin nousseiden toimenpidetarpeiden toteutumista seurataan.



Kuva 1: Laadun osa-alueiden toteutuminen (Institute of Medicine) Saataavuutta ei voida raportoida.



Kuva 2: Terveydenhuollon toiminnan optimointi (Quintuple Aim, Institute for Healthcare Improvement)



Sisäisiä omavalvontakäyntejä toteutettiin seuranta-aikana kolme kappaletta: Vantaan kotihoidon, Hyvinkään kotihoidon sekä Espoon kotihoidon yksiköihin.

Hyvinvointialueiden toteuttamia valvontakäyntejä oli seuranta-aikana useita. Vantaan ja Keravan hyvinvointialue toteutti valvontakäynnin kotihoidon yksikköön. Päijät-Hämeen ja Pirkanmaan hyvinvointialueet toteuttivat valvontakäynnit kohdistuen henkilökohtaisen avun palveluun. Lisäksi Kymenlaakson hyvinvointialue toteutti asiakirjavalvonnan henkilökohtaisen avun palveluun ja Etelä-Pohjanmaan hyvinvointialue toteutti asiakirjavalvonnan kotiin tuotettaviin vammaispalveluihin.

## **Omavalvonnan perusteella tehdyt merkittävimmät muutokset:**

### **Henkilöstö**

Henkilöstötutkimus toteutettiin seurantajakson aikana. Vastausprosentti kyselyyn oli 38%, jonka katsotaan olevan erittäin hyvä ja antavan todenmukaisia tuloksia.

Kyselyssä mitataan henkilöstön kokemusta esihenkilötyöstä. Vuonna 2024 on panostettu esihenkilöiden osaamiseen, ja esihenkilöindeksi onkin noussut 4,0 (asteikolla 0-5).

Henkilöstön hyvinvoinnin huomiointi on tärkein kehityskohteemme henkilöstötutkimuksen tulosten nojalla. Siihen panostamme vuoden 2025 aikana, yksi vuoden 2025 laadun kärkihankkeista onkin Hyvinvoiva työyhteisö, jonka osalta käynnistämme toimenpiteitä ja kampanjoita. Hyvinvoiva henkilöstö on avainasemassa laadukkaan asiakaspalvelun sekä asiakas- ja potilasturvallisuuden toteuttajina.

### **Riskien ja epäkohtien tunnistaminen ja korjaavat toimenpiteet**

Viimeisen vuosikolmanneksen aikana toteutettiin loppuun kaikkien palvelujen riskien arvioinnit. Riskien arvioinnit vietiin ensimmäistä kertaa Laatuportin riskienhallinnan osioon.

Asiakas- ja potilasturvallisuusriskien arviointi on osa päivittäistä työtä. Ikääntyvien kotihoidossa pilotoitiin omavalvonnan tarkastusvarttien käyttöönotto. Tarkastusvarteissa jokaisen työntekijän kanssa käydään läpi omavalvontaan, asiakas- tai työturvallisuuteen liittyvä tärkeä teema. Varteja vetää yksikön vastuuhenkilöt: tiimiesihenkilö, palvelupäällikkö, tiimivastaava ja vastuusairaanhoitaja. Tällä varmistetaan kaikkien osaaminen erilaisin kampanjaviikoin, esimerkiksi ilmoitusvelvollisuuden, tietosuojan, poikkeamaraportoinnin jne. tärkeiden aiheiden osalta. Tarkastusvartit jalkautettiin kaikkiin kotihoidon yksiköihin, ja viedään myös muihin palvelulinjoihin.